

## Test de favoritismo endogrupal interétnico adaptado al modelo ampliado de aculturación relativa: fiabilidad y evidencias de validez

Antonio José Rojas Tejada, Marisol Navas Luque, Óscar M. Lozano Rojas\* y Carmen Gómez Berrocal\*\*  
Universidad de Almería, \* Universidad de Huelva y \*\* Universidad de Granada

El favoritismo endogrupal (FE) se ha convertido en una variable de enorme importancia en el estudio de las relaciones interétnicas. De acuerdo con los planteamientos actuales, se puede entender como una tendencia entre los miembros de un grupo a favorecer el comportamiento, actitudes, preferencias y percepciones de su propio grupo sobre otro al que no pertenecen. El objetivo de este trabajo es estudiar las propiedades psicométricas de un nuevo test para medir el FE interétnico que tenga aplicación tanto en el grupo mayoritario (autóctonos) como en el minoritario (inmigrantes). El test se basa en los ámbitos socioculturales contemplados en el MAAR. 992 personas españolas y 975 personas inmigrantes (500 de origen rumano y 475 ecuatoriano) participaron en el estudio. La estimación de la fiabilidad y las evidencias de validez de estas muestras confirman que las propiedades psicométricas de la medida de FE son apropiadas para su uso en contextos multiétnicos, ya que puede ser utilizada tanto en grupos mayoritarios (autóctonos) como en minoritarios (inmigrantes rumanos —IR— y ecuatorianos —IE—).

*In-group Bias Test adapted to the relative acculturation extended model: Reliability and validity evidences.* In-group favouritism has become a variable of enormous importance in the study of inter-ethnic relations. According to current approaches, it can be understood as a tendency among the members of one group to favour or value the behaviour, attitudes, preferences or perceptions of their own group over those of another group to which they do not belong. The aim of this work is to study the psychometric properties of a new test for measuring inter-ethnic in-group bias, in majority (native) and minority (immigrant) groups. The test is based on the acculturation areas of the Relative Acculturation Extended Model (RAEM). Participants were 992 Spaniards and 975 immigrants (500 Romanians and 475 Ecuadorians). The reliability estimate and validity evidence for these samples show that the psychometric properties of the In-group Bias Test are appropriate for use in multi-ethnic contexts, as it can be used in majority (native) and minority (Romanian and Ecuadorian immigrants) groups.

Dentro del contexto intergrupal que emerge de la relación inmigrante-autóctono, Piontkowski y Florack (1995) y Piontkowski, Florack, Hoelker y Obdržálek (2000) consideran la nacionalidad como una de las categorías más salientes para la persona y, por tanto, el grado en que los inmigrantes se identifican con su endogrupo nacional es una variable que influye en la forma que tengan de relacionarse con la sociedad de acogida en diferentes aspectos. Los estudios de estas autoras, en diferentes países europeos y con distintos grupos mayoritarios y minoritarios, pretenden relacionar las variables de identificación y favoritismo o sesgo endogrupal —entre otras variables psicosociales— con el estudio del proceso de aculturación de los inmigrantes en esas sociedades. Consideran el FE como una variable predictora de las *actitudes de aculturación*, entendidas según el modelo clásico de Berry, Kim, Power, Young y Bujaki (1989). Los resultados de sus estudios con grupos mayoritarios muestran que las personas con bajas puntuaciones en FE optan

por la opción de «integración» para los inmigrantes (mantenimiento de la cultura de origen y adopción de la cultura de acogida en igual medida), y aquéllas con altas puntuaciones en FE muestran cualquiera de las otras actitudes del modelo de Berry (por ejemplo, «exclusión/marginación», «asimilación» o «segregación/separación»).

Los trabajos desarrollados por nuestro equipo de investigación, en el marco del proceso de aculturación de inmigrantes magrebíes y subsaharianos en la provincia de Almería, nos llevaron a diseñar una medida de sesgo endogrupal interétnico (Test SEI; Rojas, García y Navas, 2003), incluyendo medidas de favoritismo tanto en los grupos de autóctonos como en los de inmigrantes. En el trabajo de Rojas et al. (2003) se parte de una definición clásica del *sesgo o favoritismo endogrupal*, presentada hace ya tres décadas por Turner, Brown y Tajfel (1979), como la tendencia, por parte de los miembros de un grupo, a favorecer, beneficiar o valorar más positivamente a ese grupo (endogrupo) con respecto a otro grupo al que no pertenecen (exogrupo), en comportamiento, actitudes, preferencias o percepciones. Nuestros resultados apoyaban las predicciones de Piontkowski et al., mostrando que el FE, medido a través del test de SEI (Rojas et al., 2003), era una variable fundamental en las opciones de aculturación preferidas en la nueva sociedad de acogida no solo por los autóctonos, sino también por los propios inmigrantes (magrebíes y subsaharianos).

Por otro lado, el MAAR (por ejemplo, Navas, García y Rojas, 2006; Navas et al., 2004; Navas, García, Rojas, Pumares y Cuadrado, 2006; Navas et al., 2005; Navas, Rojas, García y Pumares, 2007) se ha mostrado como un marco teórico de referencia adecuado para el estudio de las relaciones interétnicas. Este modelo se centra en el estudio de las estrategias de aculturación que los inmigrantes ponen en práctica en la sociedad de acogida y en cómo las perciben los autóctonos, y en el estudio de las actitudes de aculturación, es decir, las opciones de aculturación que prefieren los inmigrantes, en caso de poder elegir, y las que los autóctonos desearían para los inmigrantes. El MAAR considera que no existe una única estrategia y/o actitud de aculturación, sino que el proceso adaptativo es complejo (se pueden adoptar y preferir diferentes opciones a un tiempo) y relativo, dado que generalmente no se emplean o no se desean las mismas opciones de aculturación cuando la interacción con personas de otras culturas se sitúa en diferentes ámbitos de la realidad sociocultural. En este sentido el MAAR distingue siete *ámbitos de aculturación*, que van desde los más periféricos a la cultura (por ejemplo, el ámbito *político* —sistema político y de gobierno—, el *laboral* —procedimientos del trabajo— y el *económico* —hábitos de consumo y economía familiar—), a aquellos más centrales o del *núcleo duro* de la cultura (por ejemplo, ámbito *familiar*, *religioso* y de *formas de pensar* —*principios* y *valores*—), pasando por ámbitos intermedios (por ejemplo, ámbito *social* —relaciones sociales y amistades—). Los nuevos desarrollos del MAAR (Navas y Rojas, 2010) han modificado y ampliado los ámbitos socioculturales de aculturación, quedando éstos en *político*, *laboral*, *de bienestar social*, *económico*, *social*, *familiar*, *religioso* y *de valores*, entendiendo que son marcos contextuales claves para la comparación intergrupal, que facilita (o no) la búsqueda de distintividad positiva y, por tanto, de FE.

El MAAR considera el proceso de aculturación de una persona como la adaptación o síntesis relativa y selectiva que ésta realiza entre dos culturas (la de origen y la de acogida) en los ocho ámbitos mencionados, tomando o rechazando elementos de ambas culturas, con diferente intensidad, según el ámbito.

El principal objetivo de este trabajo es presentar el resultado de la elaboración de un nuevo test para la medida del FE interétnico, adaptado y basado en los nuevos desarrollos del MAAR, con el fin de extender las predicciones del modelo, mejorarlas y adaptarlas a nuestro contexto social.

Para ello, se investigarán las propiedades métricas resultantes de su aplicación. Concretamente, nos interesa conocer los resultados del estudio de la fiabilidad de las puntuaciones para varias muestras, tanto del grupo mayoritario (autóctonos españoles), como de los minoritarios (inmigrantes rumanos y ecuatorianos), su estructura factorial, así como los resultados de los estudios de validación de las medidas con algunas variables psicosociales. Entre estas variables se encuentran algunas de las contempladas en la literatura como relacionadas con el FE: la identificación con el endogrupo, las actitudes de aculturación y la distancia social preferida con el exogrupo. Por todo ello, en el presente trabajo se comprobará hasta qué punto la medida de FE, a partir del nuevo Test de Favoritismo Endogrupal Interétnico (Test FEI), es capaz de discriminar tanto en los grupos mayoritarios como en los minoritarios, entre las puntuaciones altas o bajas en las variables anteriormente citadas.

En el marco de este planteamiento conceptual, suponemos que las relaciones endo-exogrupo que se producen entre autóctonos e inmigrantes resultarán conflictivas y presentarán FE cuando la categorización social se hace explícita y se establece una compara-

ción con el exogrupo en alguna dimensión, por muy simbólica que ésta sea. En términos de hipótesis, pronosticamos, en primer lugar, que aquellas personas con una mayor *identificación con su propio grupo* (vs los que tienen baja identificación endogrupal) obtendrán mayores puntuaciones en la medida del FE. En segundo lugar, basándonos en las investigaciones ya mencionadas, así como en las realizadas por nuestro equipo (Navas et al., 2004, 2007), suponemos que las personas del grupo mayoritario (autóctonos) con bajas puntuaciones en FE optarán por la *actitud de aculturación* de «integración»; y las personas del grupo mayoritario con altas puntuaciones en FE optarán por alguna de las otras opciones de aculturación (por ejemplo, asimilación, segregación o exclusión). En lo referente a los miembros de grupos minoritarios (inmigrantes) esperamos una preferencia por la actitud de «separación» en el caso de obtener altas puntuaciones en FE (una opción indicativa de una orientación exclusiva hacia el mantenimiento de la cultura de origen). Asimismo, esperamos encontrar mayor FE en las dos muestras de autóctonos que en cualquiera de los grupos de inmigrantes que participaron en nuestro estudio (por su naturaleza mayoritaria, dominante y de mayor estatus, en el primer caso).

En tercer lugar, suponemos que las personas que están dispuestas a mantener relaciones que implican crecientes grados de intimidad con personas del exogrupo (por ejemplo, formar una familia, tener amigos, etc.), es decir, *distancia social* baja, presentarán puntuaciones más bajas en FE respecto a aquellas que desean mantener gran distancia social con personas del exogrupo (por ejemplo, solo de vecindad o ninguna relación).

## Método

### Participantes

Para el desarrollo del presente estudio se ha contado con dos tipos de muestras diferenciadas: personas autóctonas y personas inmigrantes. Cada una de estas muestras se ha dividido en dos, resultando: un grupo de autóctonos que respondía a las preguntas de un cuestionario teniendo como referencia al grupo de inmigrantes rumanos (grupo AR) y otro que tenía como referencia al grupo de inmigrantes ecuatorianos (grupo AE); un grupo de inmigrantes rumanos (grupo IR); y otro grupo de inmigrantes ecuatorianos (grupo IE).

Las muestras de autóctonos fueron seleccionadas mediante muestreo polietápico; en una primera etapa se realizó un muestreo por expertos de tres conglomerados siguiendo los siguientes criterios. Primero se seleccionaron los municipios, o áreas formadas por municipios contiguos, de la costa mediterránea española de más de 20.000 habitantes que tenían más del 5% de empadronados extracomunitarios y en los que, al menos, un 2% de la población pertenecía al colectivo objeto de estudio (rumano o ecuatoriano). Después, entre los municipios que cumplían los criterios anteriores, se eligieron aquellos con las tasas más elevadas de población rumana o ecuatoriana. Los doce municipios resultantes han sido: El Ejido, Roquetas de Mar, Vera-Cuevas de Almanzora, Lepe, Marbella y Motril (de la comunidad autónoma andaluza, con el 59%), Fuente Álamo y Pilar de la Horadada (de Murcia, con el 13.5%), Altea y Castellón (de Valencia, con el 13.9%) y San Carlos de la Rápita y Hospitalet (de Cataluña, con el 13.5%). En la segunda etapa se ha estratificado por sexo y edad de los encuestados, y en la última etapa se han realizado rutas aleatorias entre los habitantes mayores de 18 años de estos municipios.

El tamaño de la muestra de autóctonos encuestados se calculó a partir de la población residente en los municipios escogidos, teniendo en cuenta que se obtuvieron dos muestras representativas de entrevistados, AR y AE. De este modo, se han llevado a cabo 992 entrevistas a personas españolas de los municipios seleccionados, de las cuales 499 son de AR y 493 AE. Teniendo en cuenta una variabilidad máxima ( $p = q = 0,5$ ) y un intervalo de confianza del 95,5%, el error muestral asumido es, para cada muestra, del 4,3%. La edad media de los autóctonos es de 45 años (DT= 16,7) para AR, y de 45,1 años (DT= 16,8) para AE. Ambas muestras estuvieron equilibradas en función del sexo (alrededor del 50%).

Las muestras de personas inmigrantes fueron seleccionadas de forma incidental. El criterio fundamental para el diseño de la muestra en la población extranjera fue obtener un número lo más representativo posible de entrevistados, tanto de origen rumano como de origen ecuatoriano, mayores de 18 años. Así, se obtuvieron 975 cuestionarios cumplimentados, 500 contestados por IR y otros 475 por IE. En el muestreo por cuotas realizado la única variable considerada fue el sexo. De esta manera, los hombres representaron aproximadamente la mitad de la muestra de IR (48%) y de IE (49%). Las muestras de inmigrantes presentan una edad media para IR de 34 años y para IE de 32 años (DT= 10,6 para ambos grupos).

#### Instrumentos

El test FEI, diseñado y utilizado en el presente trabajo (tabla 1), parte de la concepción de la medida de FE del Test de Sesgo Endogrupal Interétnico, diseñado por Rojas et al. (2003), pero su redacción es totalmente nueva y está adaptado a los nuevos desarrollos del MAAR. Después de pasar por las fases habituales relatadas en la literatura psicométrica sobre elaboración de tests, su definición operativa concluyó en las especificaciones del contenido del mismo, donde los ítems deberían reflejar los diferentes ámbitos o elementos de la cultura considerados en el MAAR. Para ello, y después de una fase de elaboración y análisis de ítems, resultó en un test con ocho ítems. Los cuatro primeros ítems pretenden medir los ámbitos periféricos de la cultura: *político, laboral, de bienestar social y económico*; y los cuatro siguientes los ámbitos centrales: *social, familiar, religioso y de valores*. Cada uno de estos

ámbitos es valorado por los participantes empleando una escala de respuesta tipo Likert de cinco categorías que oscila desde 1 (*muy malo-a*) hasta 5 (*muy bueno-a*). Los ocho ítems son administrados inicialmente para valorar al exogrupo, y en segundo lugar, las personas evaluadas vuelven a contestar a los ocho ítems teniendo como referencia al endogrupo. La diferencia entre la valoración del endogrupo y la del exogrupo aporta la medida del FE. Concretamente, la puntuación de FE se obtiene mediante la diferencia de la puntuación media del subtest endogrupal y la puntuación media del subtest exogrupal. Las puntuaciones de FE oscilan, por tanto, entre un valor mínimo de -4 (indicador de favoritismo exogrupal) y un valor máximo de 4 (indicador de favoritismo endogrupal), indicando los valores cercanos a 0 ausencia de FE.

Además, se preguntó por tres variables que en la literatura están relacionadas con el sesgo endogrupal: la *identificación con el endogrupo*, la *actitud de aculturación general* y la *distancia social*. Estas variables son relevantes para el estudio de evidencias de validez de las medidas del FE basada en la relación con otras variables.

Para la medida de la *identificación con el endogrupo* se utilizaron como indicadores dos preguntas ya utilizadas en la investigación de Navas et al. (2004), y adaptadas de Piontkowski et al. (1995, 2000). Concretamente, el grado en que la persona «*se sentía perteneciente al endogrupo*» y el grado en que «*se sentía orgulloso de ser miembro de dicho endogrupo*». Ambas cuestiones tenían como respuestas una escala de frecuencia de cinco puntos: 1 (*nada*), 2 (*poco*), 3 (*algo*), 4 (*bastante*) y 5 (*mucho*).

Para la medida de la *actitud de aculturación general* se utilizaron dos preguntas. Concretamente, se pedía a los participantes (autóctonos e inmigrantes) que indicaran el grado en el que «*desearían que el grupo étnico en cuestión mantuviese las costumbres de sus países de origen*» y el grado en el que «*desearían que adoptase las costumbres de la sociedad de acogida*». Ambas cuestiones tenían como respuestas una escala de frecuencia de cinco puntos que oscilaba desde 1 (*nada*) hasta 5 (*mucho*). Mediante la combinación de las respuestas a ambas preguntas se puede situar a cada persona en una actitud de aculturación distinta siguiendo el modelo clásico de Berry et al. (1989). Así, las puntuaciones medias mayores de tres en ambas preguntas eran indicativas de una actitud de «*integración*»; las menores de tres en ambas preguntas indicaban una preferencia por la «*exclusión/marginación*»; puntuaciones

Tabla 1  
Test FEI adaptado al MAAR (versión inmigrantes)

Valore las siguientes cuestiones empleando la escala:

1: Muy malos; 2: Malos; 3: Ni malos ni buenos; 4: Buenos; 5: Muy buenos; [9: No sabe/no conoce lo suficiente; esta opción no se lee].

#### PREGUNTA PARA VALORAR AL EXOGRUPO:

Piense en primer lugar en los españoles, y dígame. ¿Cómo cree usted que son...?

#### PREGUNTA PARA VALORAR AL ENDOGRUPO:

Piense ahora en las personas de su propio país, ¿cómo cree usted que son...?

#### ÍTEMS

- Su sistema político y de gobierno (forma en que se eligen los gobiernos, forma en que funcionan, participación política, leyes, etc.).
- Su sistema de bienestar social (educación, sanidad y servicios sociales).
- Sus formas de trabajar (ritmo de trabajo, horario, condiciones laborales —por ejemplo, desempleo, eventualidad, etc.—).
- Sus hábitos de consumo y economía doméstica (productos que compran, tipo de comida que consumen, economía familiar —por ejemplo, dinero que gastan y ahorran, forma de administrar lo que tienen, etc.—).
- Sus relaciones sociales (forma de relacionarse, lugares habituales de relación social, uso del tiempo libre y formas de divertirse, etc.).
- Sus relaciones familiares (forma de relacionarse con la pareja, los hijos-as, las personas mayores de la familia, reparto de roles o funciones, etc.).
- Sus creencias y prácticas religiosas (creencias, prácticas y cumplimiento personal de obligaciones o prohibiciones religiosas).
- Sus valores (respeto a las personas mayores, forma de educar a los hijos-as, igualdad entre hombres y mujeres, papel de la religión en la vida, etc.).

mayores de tres en la primera pregunta y menores de tres en la segunda indicarían una actitud de «segregación/separación»; y a la inversa, de «asimilación».

La variable *distancia social preferida con el exogrupo* se midió con un solo ítem («Si pudiera elegir, ¿hasta dónde estaría usted dispuesto/a a llegar en su relación con personas del exogrupo?»), con cinco alternativas de respuesta, que oscilaban desde la preferencia por mantener una relación muy estrecha o íntima con personas del exogrupo («A formar una familia con una persona del exogrupo», valorada con 1 punto), hasta la preferencia por «no tener relación con personas del exogrupo» (valorada con 5 puntos), pasando por opciones intermedias, cada una de ellas indicativa de la preferencia por una relación más distante que la anterior (por ejemplo, «A permitir que mis hijos-as eligieran como pareja a una persona del exogrupo» —2 puntos—; «A tener amigos del exogrupo» —3 puntos—; o «A tener compañeros o vecinos del exogrupo» —4 puntos—). Los participantes podían señalar varias opciones, por lo que se utilizó para los análisis la opción más inclusiva (la que indicaba una preferencia por mantener una distancia social más pequeña o una relación más íntima con personas del exogrupo).

#### Procedimiento

El test FEI se incluyó en un cuestionario más amplio donde se preguntaba por distintas variables relacionadas con las actitudes de aculturación (las variables citadas y otras). Este cuestionario se administró de forma individualizada por personal formado al efecto. Para los grupos AR y AE se realizó la aplicación en el propio domicilio de la persona seleccionada. Para los grupos IR y IE se efectuó, bien en el domicilio particular de la persona, bien en asociaciones sindicales o de inmigrantes, o en alguna ONG. Para todos los grupos se utilizó el cuestionario en el que estaba incluido el test FEI en idioma español.

#### Análisis de datos

Primeramente se ha llevado a cabo un análisis de los estadísticos descriptivos del test FEI con las distintas muestras. Para el cálculo de los índices de discriminación de los ítems se ha llevado a cabo un análisis de correlación de ítem-total corregido. Para estimar la fiabilidad se estudió su consistencia interna medida mediante el coeficiente *alfa* de Cronbach para cada uno de los subtests, así como la estimación de la fiabilidad del test FEI, entendida como un compuesto de ambos subtests, en cada muestra. Para el estudio de la estructura interna del test se ha llevado a cabo un análisis factorial exploratorio mediante el método de los componentes principales con rotación oblicua (PROMAX). Respecto a los estudios de evidencias de validez, para las dos primeras hipótesis se han llevado a cabo dos contrastes de medias para dos muestras independientes, tomando como variable independiente las categorías de identificación endogrupal y actitud de aculturación general, respectivamente, y como variable dependiente las puntuaciones en FE; para la tercera hipótesis se realizó un análisis de varianza (ANOVA) unifactorial, tomando como factor la distancia social y como variable dependiente las puntuaciones en FE.

Todos los datos fueron analizados con el paquete estadístico SPSS para Windows versión 15.0.

#### Resultados

##### Estadísticos descriptivos

Los estadísticos descriptivos (medias y desviaciones típicas) de las distintas medidas para cada grupo se pueden observar en la tabla 2 (todas las personas con más de cuatro ítems con puntuaciones perdidas se han suprimido; el resto de valores perdidos se han imputado mediante el valor medio en la subescala). Las medias

Tabla 2  
Estadísticos descriptivos del test FEI, índices de discriminación de los ítems y coeficientes *alfa* de subtests para cada muestra

TEST	AR	AE	IR	IE
N	436	454	491	473
Media (d.t.)	0,83 (0,88)	0,89 (0,73)	-0,04 (0,83)	-0,17 (0,63)
Mínimo	-1,98	-1,38	-3,75	-3,25
Máximo	4,00	3,83	2,38	1,63
Asimetría	0,665	0,031	0,105	-0,465
Curtosis	1,796	0,682	1,046	1,542
Fiabilidad test FEI como compuesto	0,825	0,721	0,779	0,594
I. discriminación	Subtest fav. exogrupal			
	AR	AE	IR	IE
ITEM 1	0,368	0,349	0,271	0,214
ITEM 2	0,435	0,393	0,503	0,327
ITEM 3	0,488	0,344	0,404	0,365
ITEM 4	0,579	0,299	0,573	0,343
ITEM 5	0,645	0,549	0,393	0,466
ITEM 6	0,652	0,553	0,552	0,505
ITEM 7	0,576	0,563	0,475	0,411
ITEM 8	0,600	0,521	0,503	0,404
Alpha de Cronbach	0,823	0,752	0,763	0,687
	Subtest fav. endogrupal			
	AR	AE	IR	IE
ITEM 1	0,428	0,348	0,409	0,206
ITEM 2	0,471	0,402	0,311	0,363
ITEM 3	0,476	0,457	0,441	0,267
ITEM 4	0,482	0,381	0,402	0,337
ITEM 5	0,429	0,397	0,511	0,361
ITEM 6	0,459	0,392	0,415	0,348
ITEM 7	0,481	0,360	0,318	0,270
ITEM 8	0,427	0,378	0,439	0,309
Alpha de Cronbach	0,758	0,698	0,709	0,607

para los grupos de autóctonos son superiores a 0, lo que indica que existe FE, tal como hipotetizábamos, independientemente de que el grupo evaluado sea el de rumanos o el de ecuatorianos. Además, no se aprecian diferencias notables entre la valoración que los autóctonos hacen de ambos grupos de inmigrantes.

En el grupo de IE los valores medios reflejan la aparición de favoritismo exogrupal (media= -0,17; D.T.= 0,63), mientras que en el caso de IR no se aprecia favoritismo (media de -0,05; D.T.= 0,83).

*Análisis de fiabilidad*

Los resultados de los índices de discriminación de los ítems y los coeficientes *alfa* de los subtests (favoritismo endo y exogrupal) para todos los grupos se muestran también en la tabla 2. En el subtest de favoritismo exogrupal se aprecia que los valores de los índices de discriminación son adecuados, oscilando, para todos los grupos, entre 0,214 y 0,652. Para el subtest de favoritismo endogrupal los índices de discriminación también son adecuados y oscilan entre 0,206 y 0,511.

Las estimaciones de la fiabilidad como consistencia interna para el subtest de favoritismo exogrupal oscilan entre 0,687 y 0,823, según el grupo que responde al test. En el caso del subtest de favoritismo endogrupal, los valores de consistencia interna son más bajos, situándose en el rango comprendido entre 0,607 y 0,758, dependiendo también del grupo que responde al test.

La estimación de la fiabilidad del test FEI, entendida como un compuesto de ambos subtests, aporta valores aceptables para el grupo AR (0,825), AE (0,721) e IR (0,779), mientras que toma un valor bajo en el grupo IE (0,594).

*Evidencias de validez*

*Estudio de la estructura interna del test*

Para el estudio de la estructura interna del test se ha llevado a cabo un análisis factorial exploratorio de cada subtest en cada muestra. Previamente a la interpretación del análisis factorial se aplicaron las pruebas KMO y la prueba de esfericidad de Barlett. Los valores de KMO se mostraron aceptables para los dos subtest en cada muestra, oscilando entre 0,668 (subtest de favoritismo exogrupal para el grupo IE) y 0,825 (subtest de favoritismo endogrupal para el grupo AR). Por su parte, la esfericidad se mostró estadísticamente significativa en todos los casos (tabla 3).

El procedimiento seguido para la obtención de los factores fue el método de componentes principales, seguido de una rotación oblicua (PROMAX), dada la esperable correlación entre los factores encontrada en la literatura (correlación promedio entre los dos factores de 0,351 para el subtest de favoritismo exogrupal y de 0,229 para el subtest de favoritismo endogrupal).

El conjunto de la varianza explicada superó el 50% en todos los subtests en todas las muestras, exceptuando la evaluación realizada

*Tabla 3*  
Cargas factoriales del análisis de componentes principales (con rotación PROMAX), varianzas explicadas y pruebas KMO y la prueba de esfericidad de Barlett

		IR		IE		AR		AE	
		Componente		Componente		Componente		Componente	
		1	2	1	2	1	2	1	2
Subtest exogrupal	ítem 1		<b>0,730</b>		<b>0,658</b>		<b>0,830</b>		<b>0,732</b>
	Ítem 2		<b>0,840</b>		<b>0,568</b>		<b>0,861</b>		<b>0,742</b>
	Ítem 3		<b>0,613</b>		<b>0,590</b>	0,476	<b>0,632</b>		<b>0,691</b>
	Ítem 4	0,649	<b>0,539</b>		<b>0,639</b>	0,706	<b>0,361</b>		<b>0,495</b>
	Ítem 5	<b>0,493</b>	0,399	<b>0,515</b>	0,577	<b>0,796</b>		<b>0,757</b>	
	Ítem 6	<b>0,814</b>		<b>0,734</b>	0,392	<b>0,844</b>		<b>0,833</b>	
	Ítem 7	<b>0,700</b>		<b>0,769</b>		<b>0,767</b>		<b>0,812</b>	
	Ítem 8	<b>0,797</b>		<b>0,764</b>		<b>0,767</b>		<b>0,749</b>	
Subtest endogrupal	ítem 1		<b>0,641</b>		<b>0,740</b>		<b>0,825</b>		<b>0,780</b>
	Ítem 2		<b>0,712</b>		<b>0,804</b>		<b>0,847</b>		<b>0,794</b>
	Ítem 3		<b>0,715</b>		<b>0,665</b>		<b>0,702</b>		<b>0,719</b>
	Ítem 4		<b>0,695</b>	0,453	<b>0,374</b>	0,527	<b>0,508</b>	0,366	<b>0,523</b>
	Ítem 5	<b>0,664</b>	0,454	<b>0,770</b>		<b>0,708</b>		<b>0,725</b>	
	Ítem 6	<b>0,792</b>		<b>0,748</b>		<b>0,796</b>		<b>0,757</b>	
	Ítem 7	<b>0,741</b>		<b>0,618</b>		<b>0,670</b>		<b>0,598</b>	
	Ítem 8	<b>0,788</b>		<b>0,614</b>		<b>0,731</b>		<b>0,748</b>	
% Varianza explicada	s. exogrupal	37,940	16,038	32,077	15,614	45,025	16,834	37,152	16,810
	s. endogrupal	34,191	19,678	27,724	20,995	37,425	18,561	32,403	19,599
KMO	s. exogrupal	0,757		0,737		0,825		0,763	
	s. endogrupal	0,731		0,668		0,773		0,735	
p.e. Barlett	s. exogrupal	706,767*		470,096*		623,269*		462,232*	
	s. endogrupal	697,761*		469,934*		826,424*		631,704*	

\* p<0,001

por IE. En este grupo se obtuvo un valor de 47,69% para el subtest de favoritismo exogrupal y de 48,72% en el subtest de favoritismo endogrupal.

En la determinación de los elementos de cada factor se consideró la regla habitual de saturaciones mínimas 0,35-0,40 como los niveles mínimos para considerar que un elemento es un indicador del factor. Como puede apreciarse en la tabla 3, aparece una solución de dos factores que se mantiene estable, aunque con ligeras diferencias, entre los subtests en las diferentes muestras (se han suprimido en la tabla las cargas menores a 0,36). Los dos factores tienen una interpretación teórica coherente en función del área que pretende medir, considerando los primeros cuatro ítems de los dos subtests una medida del ámbito periférico de la cultura y los cuatro ítems restantes una medida del ámbito central de la cultura. Las ligeras diferencias encontradas entre las muestras se deben principalmente a los ítems (ítems 4 y 5) que están en el límite entre los ámbitos periféricos y centrales de la cultura.

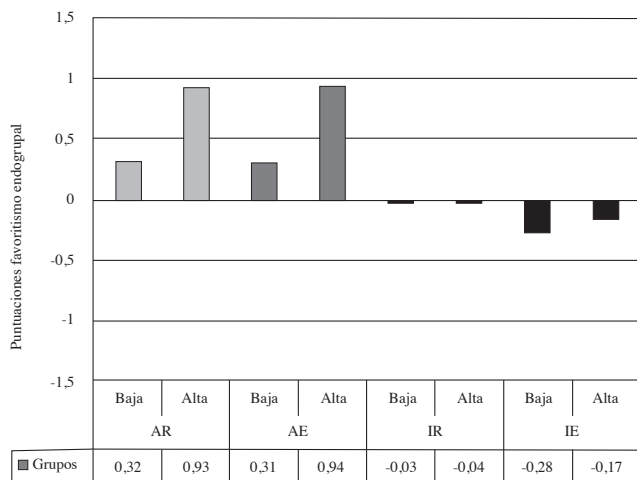
*Estudio de evidencias basadas en la relación con otras variables*

Este estudio de validación tiene como objetivo aportar evidencias de validez basadas en la relación del FE con otras variables relevantes del marco teórico conceptual del MAAR, tal y como recomiendan los últimos *Standards* (APA, ARERA, NCME, 1999). Las hipótesis planteadas en la introducción relacionan el FE con la identificación endogrupal, la actitud de aculturación general y la distancia social preferida con el exogrupo.

*Hipótesis 1: relación del FE con la identificación endogrupal*

Para comprobar si las personas con una mayor identificación con su propio grupo de pertenencia obtendrán mayores puntuaciones en la medida del FE hemos llevado a cabo un contraste de medias entre los participantes que puntuaban alto en ambas preguntas de identificación (*bastante o mucho*) y los que puntuaban bajo en ambas preguntas o en al menos una de ellas (*nada, poco, algo*). Los resultados se muestran en la tabla 4 y en la figura 1.

Como se observa, para AR y AE existen diferencias estadísticamente significativas en la dirección que se apunta en la hipótesis, con puntuaciones de FE mayores en los grupos de alta identificación con el endogrupo. Pero esta hipótesis no se cumple ni en IR



**Figura 1.** Puntuaciones promedio de FE y valores de identificación con el endogrupo por grupo

ni en IE, en los que no encontramos diferencias estadísticamente significativas en FE, independientemente de que se identifiquen mucho o poco con su endogrupo.

*Hipótesis 2: relación del FE con la actitud de aculturación general*

La segunda de las hipótesis señala que las personas del grupo mayoritario (autóctonos) con bajas puntuaciones en FE optarían por la actitud de «integración», y que las personas con altas puntuaciones preferirían alguna de las otras opciones de aculturación («asimilación», «segregación», «exclusión»). Para contrastar dicha hipótesis se ha llevado a cabo un contraste de medias de las puntuaciones de FE entre el grupo que opta por una actitud de «integración» según el MAAR y el grupo que opta por cualquier otra actitud de aculturación.

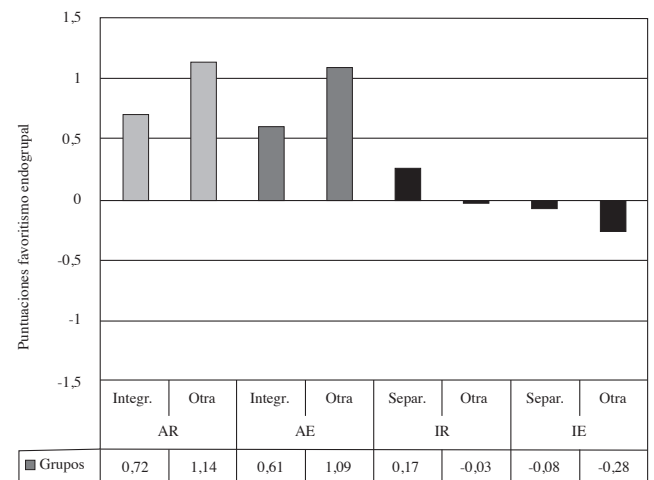
Los resultados del contraste de medias (tabla 4) avalan las hipótesis de partida, ya que las puntuaciones en FE de los autóctonos que optan por la «integración» resultan menores que las de los que optan por cualquier otra opción de aculturación.

Respecto a los grupos minoritarios nuestras predicciones apuntan hacia una preferencia por la «separación» en el caso de obtener altas puntuaciones en FE (ya que esta actitud considera importante mantener la cultura del país de origen y no adoptar nada de la cultura de acogida). Para comprobarla se ha efectuado un contraste de medias tomando como variable independiente la actitud de aculturación y como dependiente las puntuaciones de FE.

Los resultados (tabla 4 y figura 2) muestran diferencias estadísticamente significativas entre las puntuaciones de FE en función de la actitud de aculturación tanto para IR como IE. En IR los que optan por la «separación» muestran algo de FE frente a los que optan por otra actitud de aculturación, que muestran ausencia de FE. En el grupo IE los que optan por la «separación» no muestran FE; mientras que los que optan por otra actitud muestran algo más de favoritismo exogrupal.

*Hipótesis 3: relación del FE con la distancia social preferida*

Entendemos que las personas que están dispuestas a mantener relaciones que implican crecientes grados de intimidad con personas del exogrupo (por ejemplo, formar una familia, tener amigos, etc.) puntuarán más bajo en FE respecto a aquéllas que desean



**Figura 2.** Puntuaciones promedio de FE y actitud de aculturación general por grupo

mantener gran distancia social con personas del exogrupo (por ejemplo, solo de vecindad o ninguna relación). Para comprobar esta hipótesis se ha realizado un ANOVA, tomando como factor la distancia social y como variable dependiente las puntuaciones en FE. Los resultados se recogen también en la tabla 4 y se representan gráficamente en la figura 3.

En la figura se aprecia, para los dos grupos de autóctonos, cómo al aumentar el grado de distancia social deseada los valores de FE van aumentando. Dicho efecto es estadísticamente significativo. Para los grupos de inmigrantes el efecto es mucho más atenuado, pero también se detectan diferencias en FE, estadísticamente significativas en función de la distancia social (tabla 4). Ambos resultados avalan la hipótesis de partida.

Discusión

El objetivo fundamental de este trabajo ha sido presentar un nuevo test de favoritismo endogrupal interétnico (test FEI) adaptado al MAAR que pudiera ser aplicado a grupos mayoritarios y minoritarios simultáneamente.

Si bien ya existía en nuestro país una medida de sesgo endogrupal interétnico (Test SEI; Rojas, García y Navas, 2003), desarrollada en el marco de las investigaciones sobre el proceso de aculturación de inmigrantes magrebíes y subsaharianos en la provincia de Almería, y con buenos indicadores psicométricos, los nuevos desarrollos del MAAR, que han modificado y ampliado los ámbitos socioculturales de aculturación, así como nuestros planteamientos teóricos sobre dichos ámbitos, nos han llevado a diseñar una nueva medida de este constructo. Entendemos que los actuales ámbitos del MAAR (político, laboral, de bienestar social, económico, social, familiar, religioso y de valores) son marcos contextuales claves para la comparación intergrupala que precede al FE, un concepto del que la *Teoría de la Identidad Social* (TIS; por ejemplo, Tajfel y Turner, 1979, 1986) ha ofrecido la explicación más plausible y aceptada hasta el momento.

En general, existe abundante investigación que demuestra que las personas son muy proclives a favorecer al endogrupo más que al exogrupo —es decir, a manifestar FE más que favoritismo exogrupal—. Y esto ocurre en todos los grupos, mayoritarios y minoritarios, pero con más intensidad en los primeros. Sin embargo, las personas también son muy reacias a infringir daño directo al exogrupo. Revisiones recientes acerca de esta cuestión (por ejemplo,

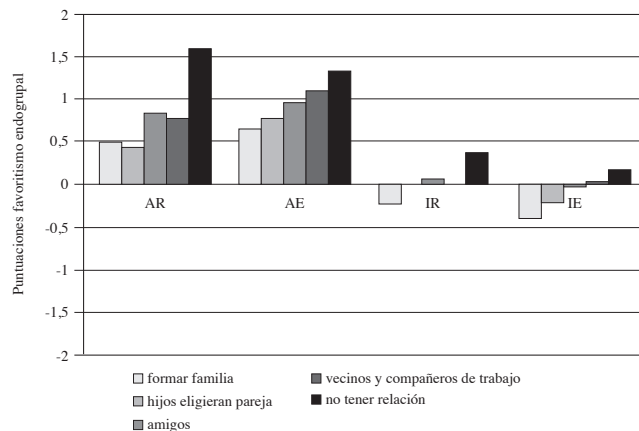


Figura 3. Puntuaciones promedio de FE y valores de distancia social por grupo

Hewstone, Rubin y Willis, 2002) muestran que existe mayor apoyo empírico para la segunda hipótesis. Es decir, que puede darse identificación con el endogrupo sin hostilidad hacia el exogrupo. Esto estaría indicando que las relaciones negativas endogrupo-exogrupo (conflicto, prejuicio, discriminación) no deberían concebirse como una dinámica en la que el favoritismo endogrupal y el exogrupal están negativa e inevitablemente relacionados, sino que dependen del contexto en el que se produzca la comparación intergrupala.

*Tabla 4*  
Contrastes entre FE e identificación con el endogrupo, actitud de aculturación general y distancia social preferida

Identificación endogrupo		N	Media	d.t.	t	g.l.
AR	Baja	76	0,32	0,71	-5,69***	433
	Alta	359	0,93	0,87		
AE	Baja	13	0,31	0,67	-3,39**	417
	Alta	406	0,94	0,71		
IR	Baja	100	-0,03	0,73	0,10	483
	Alta	385	-0,04	0,85		
IE	Baja	25	-0,28	0,82	-0,83	451
	Alta	428	-0,17	0,61		
Actitud aculturación general		N	Media	d.t.	t	g.l.
AR	Integración	102	0,72	0,76	3,25***	213
	Otra	113	1,14	1,09		
AE	Integración	71	0,61	0,63	4,70***	197
	Otra	128	1,09	0,72		
IR	Separación	82	0,17	0,82	-4,94***	248
	Otra	168	-0,03	0,76		
IE	Separación	150	-0,08	0,61	-2,41*	255
	Otra	107	-0,28	0,63		
Distancia social preferida		N	Media	d.t.	F	g.l.
AR	formar familia	108	0,49	0,72	29,58***	4, 427
	hijos eligieran pareja	60	0,43	0,69		
	amigos	108	0,83	0,73		
	vecinos y compañeros trabajo	76	0,77	0,84		
	no tener relación	80	1,60	0,95		
AE	formar familia	121	0,65	0,66	9,21**	4, 444
	hijos eligieran pareja	70	0,77	0,78		
	amigos	150	0,96	0,77		
	vecinos y compañeros trabajo	73	1,09	0,52		
	no tener relación	35	1,33	0,71		
IR	formar familia	116	-0,26	0,87	3,32*	4, 478
	hijos eligieran pareja	133	-0,01	0,90		
	amigos	176	0,06	0,70		
	vecinos y compañeros trabajo	44	0,00	0,82		
	no tener relación	10	0,37	1,30		
IE	formar familia	126	-0,41	0,63	28,11***	4, 455
	hijos eligieran pareja	119	-0,22	0,67		
	amigos	147	-0,04	0,55		
	vecinos y compañeros trabajo	59	0,04	0,62		
	no tener relación	9	0,17	0,57		

\* p<0,05; \*\* p<0,01; \*\*\* p<0,001

Este planteamiento conceptual se ha reflejado en la forma de diseñar la medida de FE de la presente investigación. Hemos querido analizar en qué condiciones contextuales las valoraciones intergrupales producen FE. Las medidas que proporciona el test FEI han resultado sensibles a los grupos a los que se ha aplicado, mayoritarios y minoritarios. Así, tal y como cabe esperar de la literatura revisada (Sachdev y Bourhis, 1987; Verkuyten, 2000), se obtiene una medida del FE más alta cuando se aplica al grupo mayoritario (AR y AE) que cuando se aplica a grupos minoritarios (IR e IE), y en estos últimos existen diferencias entre ellos.

Respecto a la fiabilidad, tanto la estimación para el test FEI (atendiendo a la consideración de test compuesto por dos subescalas), como la estimación de la fiabilidad de las subescalas que componen dicho test, han mostrado un funcionamiento adecuado en función de los valores obtenidos, ya que superan el nivel óptimo señalado para el desarrollo de este tipo de instrumentos de medida (salvo para el grupo de IE).

Respecto a la validez de la utilización del test para medir FE, además de obtenerse una estructura factorial, relativamente estable entre las diferentes muestras, acorde con la definición de partida en dos factores, se han obtenido evidencias coherentes con la literatura respecto a su relación con tres variables psicosociales: la identificación con el endogrupo, la actitud de aculturación general y la distancia social preferida con el exogrupo.

En el caso de la primera variable, encontramos que el test FEI está relacionado con la identificación endogrupal en el caso de los dos grupos de autóctonos —las personas que se identifican mucho con su grupo muestran puntuaciones altas en FE (vs las que se identifican poco que muestran puntuaciones bajas en FE)—. Sin embargo, no encontramos esta relación en el caso de los grupos de inmigrantes.

Estos resultados mejoran bastante para la segunda variable utilizada como evidencia de validez del test, la actitud de aculturación general. Hemos visto cómo el uso de las puntuaciones del test como variable de agrupamiento permite distinguir entre personas del grupo mayoritario que preferían la actitud de «integración» (las que puntúan bajo en el test) a cualquiera de las otras opciones (las que puntúan alto en el test), tal como se pronosticaba teóricamente. En el caso de los grupos inmigrantes, las puntuaciones más altas en el test las obtienen aquellas personas de cada grupo que prefieren la actitud de «separación», frente al resto de las opciones (preferidas por quienes puntúan bajo en el test o muestran favoritismo exogrupal). Estos resultados se producen con más claridad

en el grupo de IR que en el IE, probablemente porque estos últimos muestran fundamentalmente favoritismo exogrupal.

Finalmente, los resultados obtenidos con la variable distancia social y su relación con el FE apoyan las hipótesis previas y muestran evidencias favorables de validez sobre las inferencias que podemos hacer a partir de las puntuaciones del test FEI. Tanto para los grupos mayoritarios como para los minoritarios del estudio, las altas puntuaciones en FE se relacionan con una preferencia por mantener una distancia social más amplia con los exogrupos, es decir, relaciones menos íntimas. Y a la inversa, las bajas puntuaciones en FE se relacionan con el deseo de los participantes de mantener relaciones íntimas (una menor distancia social) con el exogrupo.

No queremos terminar esta discusión sin señalar algunos aspectos que podrían mejorarse del trabajo. En este sentido, las muestras utilizadas en el estudio, a pesar de su tamaño, pueden estar sesgadas, especialmente en el caso de los inmigrantes, tanto por el tipo de muestreo que se ha realizado (incidental) como por el origen geográfico de las mismas (solo personas procedentes de Rumanía y Ecuador). Suponemos que el test FEI puede ser aplicado a cualquier grupo inmigrante en nuestro país para medir su tendencia a favorecer al endogrupo, pero solo hemos comprobado sus propiedades psicométricas con dos grupos de inmigrantes. Igualmente, aunque todos los participantes inmigrantes, como requisito previo para ser encuestados, debían tener competencia lingüística en español, y los encuestadores eran también personas inmigrantes del mismo origen, no podemos estar seguros *a priori* del grado de comprensión de los ítems del test FEI, por lo que pudiera constituir una amenaza a la validez de los datos obtenidos.

Para concluir, podemos decir que a partir de los resultados obtenidos en este trabajo, y asumiendo las limitaciones señaladas anteriormente, el test de FEI adaptado al MAAR posee unas propiedades psicométricas adecuadas para su uso en contextos multiétnicos, ya que puede utilizarse con grupos mayoritarios y minoritarios para medir su favoritismo endo y exogrupal.

#### Agradecimientos

Este trabajo ha sido posible gracias a un proyecto de investigación financiado por la Secretaría de Estado de Universidades, Investigación y Desarrollo, Plan Nacional I+D+I (referencia SEJ2004-07369/PSIC) y a otro financiado por la Dirección General de Políticas Migratorias de la Junta de Andalucía (referencia 2005/270).

#### Referencias

- APA, AERA, NCME (American Psychological Association, American Educational Research Association y National Council on Measurement in Education) (1999). *Standards for Educational and Psychological Testing*. Washinton, DC: American Psychological Association.
- Berry, J.W., Kim, U., Power, S., Young, M., y Bujaki, M. (1989). Acculturation attitudes in plural societies. *Applied Psychology*, 38, 185-206.
- Hewstone, M., Rubin, M., y Willis, H. (2002). Intergroup bias. *Annual Review of Psychology*, 53, 575-604.
- Navas, M.S., García, M.S., y Rojas, A.J. (2006). Acculturation strategies and attitudes of African immigrants in the South of Spain: Between reality and hope. *Cross Cultural Research*, 40(4), 331-351.
- Navas, M.S., García, M.C., Rojas, A.J., Pumares, P., y Cuadrado, I. (2006). Actitudes de aculturación y prejuicio: la perspectiva de autóctonos e inmigrantes. *Psicothema*, 18(2), 187-193.
- Navas, M., García, M.C., Sánchez, J., Rojas, A.J., Pumares, P., y Fernández, J.S. (2005). Relative Acculturation Extended Model (RAEM): New contributions with regard to the study of acculturation. *International Journal of Intercultural Relations*, 29, 21-37.
- Navas, M.S., Pumares, P., Sánchez, J., García, M.C., Rojas, A.J., Cuadrado, I., Asensio, M., y Fernández, J.S. (2004). *Estrategias y actitudes de aculturación: la perspectiva de los inmigrantes y de los autóctonos en Almería*. Sevilla: Junta de Andalucía.
- Navas, M.S., y Rojas, A.J. (2010). *Aplicación del Modelo Ampliado de Aculturación Relativa (MAAR) a nuevos colectivos de inmigrantes en Andalucía: rumanos y ecuatorianos*. Sevilla: Junta de Andalucía.
- Navas, M.S., Rojas, A.J., García, M.C., y Pumares, P. (2007). Acculturation strategies and attitudes according to the Relative Acculturation Ex-



- tended Model (RAEM): The perspectives of natives versus immigrants. *International Journal of Intercultural Relations*, 31, 67-86.
- Piontkowski, U., y Florack, A. (1995). Attitudes toward acculturation from the dominant group's point of view. Comunicación presentada al VI Congreso Europeo de Psicología. Atenas.
- Piontkowski, U., Florack, A., Hoelker, P., y Obdržálek, P. (2000). Predicting acculturation attitudes of dominant and non-dominant groups. *International Journal of Intercultural Relations*, 24, 1-26.
- Rojas, A.J., García, M.C., y Navas, M.S. (2003). Test de sesgo endogrupal interétnico: estudios de fiabilidad y evidencias de validez. *Psicothema*, 15(1), 101-108.
- Sachdev, I., y Bourhis, R.Y. (1987). Status differentials and intergroup behaviour. *European Journal of Social Psychology*, 17, 277-293.
- Tajfel, H., y Turner, J.C. (1979). An integrative theory of intergroup conflict. En W.G. Austin y S. Worchel (Eds.): *The Social Psychology of Intergroup Relations* (pp. 33-47). Monterey: Brooks/Cole.
- Tajfel, H., y Turner, J. (1986). The social identity theory of intergroup behavior. En S. Worchel y W.G. Austin (Eds.): *Psychology of Intergroup Relations* (pp. 7-24). Chicago: Nelson Hall, 2ª ed.
- Turner, J.C., Brown, R.J., y Tajfel, H. (1979). Social comparison and group interest in ingroup favouritism. *European Journal of Social Psychology*, 9, 187-204.
- Verkuyten, M. (2000). The benefits to social psychology of studying ethnic minorities. *European Bulletin of Social Psychology*, 12(3), 5-21.